

RUOVESI

Ruoveden rantaosayleiskaavan 2. ja 3. osa-alueiden historiallisen ajan asuinpaikkojen täydennysinventointi 2014



Hannu Poutiainen



Tilaaaja: Ramboll Finland Oy

Sisältö

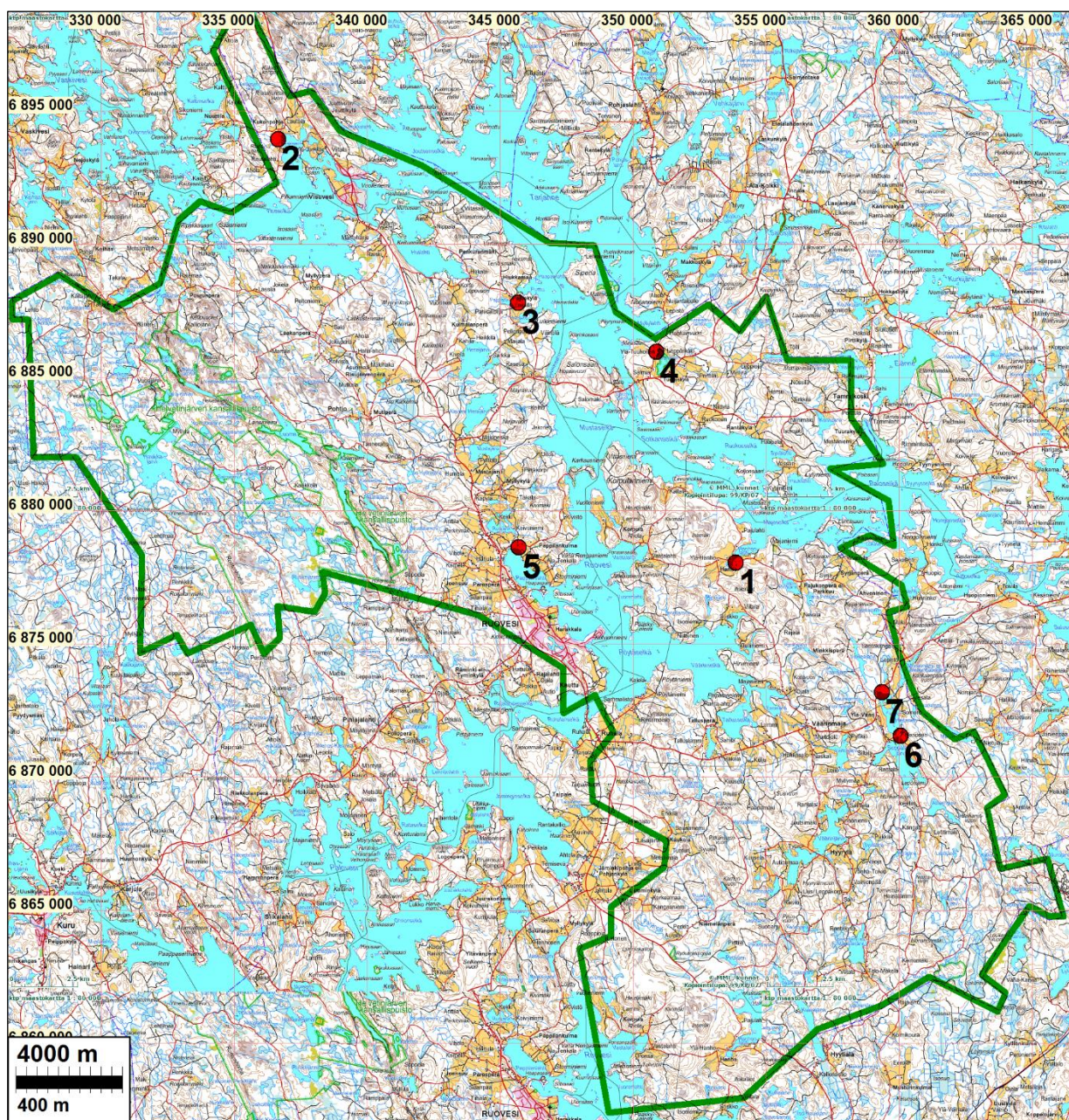
Perustiedot	2
Yleiskartta	3
Tutkimus	3
Muinaisjäännös	5
3 PAJULAHTI Kasarminmäen talotontti	5
Muut kohteet	9
1 HANHO Hanhon ruotusotilaan torppa	9
2 KUKONPOHJA Rajalan talotontti.....	11
4 TUUHOSKYLÄ Tuuhosen talotontti	13
5 RUOLAHTI Ruolahden talotontti.....	14
6 VÄÄRINMAJA Nenosen talotontti	16
7 VÄÄRINMAJA Hännisen talotontti	18
Tulos	19
Tutkitut alueet	20

Kansikuva: Rajalan talotonttia (kohde 2) pellolla inventoijan suunnassa. Itäkaakkoon.

Perustiedot

- Alue:** Ruoveden rantaosayleiskaava-alueen 2.-3. osa-alueet.
- Tarkoitus:** Täydentää vuosien 2008, 2009 ja 2013 muinaisjäännösinventointeja tiettyjen alueelle sijoittuvien historiallisen ajan asuinpaikkojen osalta. Tarkastaa maastossa historiallisen ajan asuinpaikat, jotka on paikannettu Pirkanmaan Maakuntamuseon v. 2014 tekemässä historialliseen kartta-aineistoon perustuvassa arkistotutkimuksessa ja jotka sijoittuvat rantaosayleiskaava-alueelle.
- Työaika:** Marraskuu 2014.
- Tekijät:** Mikroliitti Oy, Hannu Poutiainen ja Timo Sepänmaa.
- Kustantaja:** Ruoveden kunta.
- Tulos:** Maastossa tarkastettiin seitsemän historiallisen ajan asuinpaikkaa, jotka on paikannettu Pirkanmaan maakuntamuseon vuonna 2014 tekemässä historiallisen ajan karttatutkimuksessa. Maastotutkimuksessa tarkastetuilla historiallisen ajan asuinpaikoilla yksi vanha tonttimaa todettiin ainakin alustavasti muinaisjäännökseksi (kohde 3 kasarminmäki). Muualla ei havaittu säilyneenä rakenteita tai kulttuurikerrosta joiden perusteella kohteita olisi aiheellista pitää kiinteinä muinaisjäännöksinä.
- Selityksiä:** Koordinaatit ja kartat ovat ETRS-TM35FIN koordinaatistossa (Euref). Kartat ovat Maanmittauslaitoksen maastotietokannasta syksyllä 2014. Valokuvia ei ole talletettu mihinkään viralliseen arkistoon eikä niillä ole mitään kokoelmatunnusta. Valokuvat digitaalisia. Valokuvat ovat tallessa Mikroliitti Oy:n serverillä. Kuvaaja: Hannu Poutiainen. **Numerot kohteiden yhteydessä ovat vain tämän raportin karttaviitteiksi – niillä ei ole muuta merkitystä eikä tarkoitusta.**

Yleiskartta



Tarkastettujen historiallisen ajan asuinpaikat on merkitty punaisiin pistein ja raportin kohdenumeroin.

Tutkimus

Ruoveden kunnalla on vireillä Ruoveden rantaosayleiskaava. Kaavahankealueella on tehty muinaisjäännösinventointi vuonna 2008 (Timo Jussila ja Hannu Poutiainen), vuosina 2009 ja 2013 muinaisjäännösinventointia täydennettiin (Rostedt 2009, Jussila & Poutiainen 2013). Vuonna 2014 Pirkanmaan Maakuntamuseo teki rantaosayleiskaavan 2. ja 3. osa-alueiden osallta historiallisen kartta-aineiston arkistosiselvityksen (Sarita Sandell & Sami Raninen 2014), missä paikannettiin alueen historiallisen ajan 1600-1800 luvun talotontteja.

Pirkanmaan maakuntamuseo edellytti arkeologisia maastotarkastuksia historiallisen kartta-aineiston perusteella paikannetuilla talotonteilla. Kaavakonsultti Ramboll Finland Oy tilasi Ruoveden kunnan puolesta Pirkanmaan maakuntamuseon edellyttämän tutkimuksen Mikroliitti

Oy:ltä. Hannu Poutiainen ja Timo Sepänmaa tekivät maastotutkimuksen marraskuussa 2014 tutkimuksen kannalta hyvissä olosuhteissa.

Maastotutkimuksessa tarkastettiin seitsemän historiallisen ajan asuinpaikkaa, jotka oli paikannettu Pirkanmaan maakuntamuseon vuonna 2014 tekemässä vanhojen karttojen arkistotutkimuksessa (Sandell & Raninen) ja jotka Pirkanmaan maakuntamuseo oli rantaosayleiskaavasta antamassaan lausunnossa edellyttänyt maastossa tarkastettavaksi ja jotka sijaitsevat rantaosayleiskaava-alueella. Maastotarkastusten valmistelutöissä asuinpaikkojen sijaintia osoittavia vanhoja karttoja ei tarkasteltu erikseen, eikä niitä asemoitu uudestaan, vaan tutkimukseen lähdeaineistona käytettiin Pirkanmaan maakuntamuseon raporttia ja siinä esitettyjä asuinpaikkojen sijaintitietoja.

Maastotutkimuksessa maastoa tarkasteltiin silmämääräisesti maanpälle näkyvien muinaisjäännösten, kuten rakennusten jäännösten havaitsemiseksi. Avoimilla ja peitteettömillä kohdilla tehtiin ns. pintapointintaa, eli tarkasteltiin maanpinnalla näkyviä mahdollisia löytöjä, kuten astioiden yms. esineiden palasia. Tutkimusmenetelminä käytettiin myös metallinilmaisinsentää, sekä koekuopitusta ja maanäytekairauksia.

Tutkimuksen ajankohtana peltoalueet olivat sängellä tai osin matalan nurmen ja osin korkeamman heinikon peittämiä. Avoimia kynnettyjä peltoalueita ei mainittavasti ollut. Pelto- ja niittyalueille sijoittuvilla historiallisen ajan asuinpaikoilla tutkimus tehtiin pääasiallisesti koekuopittamalla ja maanäytekairauksin, sekä metallinilmaisimella.

Kohteissa tarkastettiin erityisesti Pirkanmaan maakuntamuseon raportin osoittamat sijainnit asuinpaikoille, mutta myös mahdollisten asuinpaikkojen välitöntä lähimaastoa ja ympäristöä tarkasteltiin, mikäli se katsottiin maastohavaintojen ja tutkijoiden kokemuksen perusteella potentiaaliseksi muinaisjäännösten löytymisen kannalta.

Muinaisjäännösmäärittelyssä käytettiin Museoviraston ns. HIKI opasta (Niukkanen 2009¹). 1700-luvun puoliväliä (karkeasti) nuoremmat torpanpaikat eivät pääsääntöisesti ole muinaisjäännöksiä, elleivät ne ole suhteellisen varhain (ennen nykyaikaa) autoituneita ja poikkeuksellisen hyvin arkeologisesti säilyneitä kokonaisuuksia. Vanhat kokonaan tai osittain autoituneet tonttimaat (talot ja kylät), jotka on mainittu 1500-luvun maakirjoissa tai jotka ovat autoituneet jo ennen sitä, ovat lähtökohtaisesti muinaisjäännöksiä. Jos em. kaltainen autoitunut tonttimaat on raivattu pelloksi, se on muinaisjäännös vain silloin kun voidaan todeta (tai asianmukaisesti perustellusti olettaa), että muokkauserroksen alla on säilynyt rakenteita ja kulttuurikerrosta vanhasta, nykyaikaa varhemmasta asutuksesta. Edellä määritetystä voidaan myös päätellä, että jos autoituneella tonttimaalla on ollut myöhempää toimintaa - muutakin kuin viljelyä – niin vanhasta asutuksesta on täytynyt säilyä koskemattomana ja sekoittumattomana ehjää kulttuurikerrosta sekä rakenteita. Vanhalta kartalta paikannettu tonttimaat ei ole muinaisjäännös, jos paikalta ei havaita asuinpaikkaan viittaavia konkreettisia merkkejä maan pinnalta eikä maan alta. Olemme käsittäneet asian myös niin, että pellostaan muokkauserroksista löydetty hajanaiset asutukseen viittaavat löydöt eivät ole kiinteän muinaisjäännöksen merkki ja peruste – ne ovat normaalisti peltoon levitettyä jätettä. Tiivis löytö- ja havaintokeskittymä sen sijaan voi olla peruste epäillä kiinteää muinaisjäännöstä, jos paikalla voidaan todeta sekoittumatonta kulttuurikerrosta tai rakenteita. Viime aikoina on myös annettu Museovirastosta ymmärtää (ei ole kirjallista tietoa, vaan suullista ja käytännössä havaittua), että tiiviiden tilakeskusten ja pihamaiden raken-

¹ HIKI opas: Niukkanen M 2009: Historiallisen ajan kiinteät muinaisjäännökset. Tunnistaminen ja suojeleminen. Museoviraston rakennushistorian osaston oppaita ja ohjeita 3

nettujen alueiden lomaan jäänyttä tonttimaata rauhoitetaan muinaisjäännöksenä vain poikkeustapauksissa. Myös autoitumisen ajankohdalla on käytännössä ollut merkitystä siihen katso taanko vanha tonttimaa muinaisjäännökseksi. Esimerkiksi 1900-luvulla, tai viimeistään viime sotien jälkeen - siis nykyajaksi katsottavana aikana - autoituneita yksittäistalojen tonttimaita ei ole katsottu muinaisjäännöksiksi, samalla perusteella kuin yhä käytössä olevienkin tonttimaiden kohdalla – on oletettava, että merkit ja kerrostumat vanhimmasta asutuksesta ovat sekoittuneet nykyaikaisen toiminnan tuloksena ja sen sekaan tai jopa hävinneet sen seurauksena ja että säilyneet rakenteet ovat ilmeisimmin nuorimman, suhteellisen modernin toiminnan ja rakentamisen jäännöksiä.

Edellä kuvatuin perustein tarkastetuista talojen ja torppien paikoista vain yksi katsottiin muinaisjäännökseksi (Kasarminmäki). Sielläkin havaitut rakenteet ja kulttuurikerros ovat ajoittamatta – ajoittavaa materiaalia ei inventoinnin menetelmin saatu esiin. Myös autoitumisen ajankohta on tarkemmin selvittämättä, mutta karttamateriaalista saatiin käsitys, että talo on hylätty 1900-luvulla. Siten Kasarminmäen muinaisjäännösstatus on varsin alustava ja epävarma.

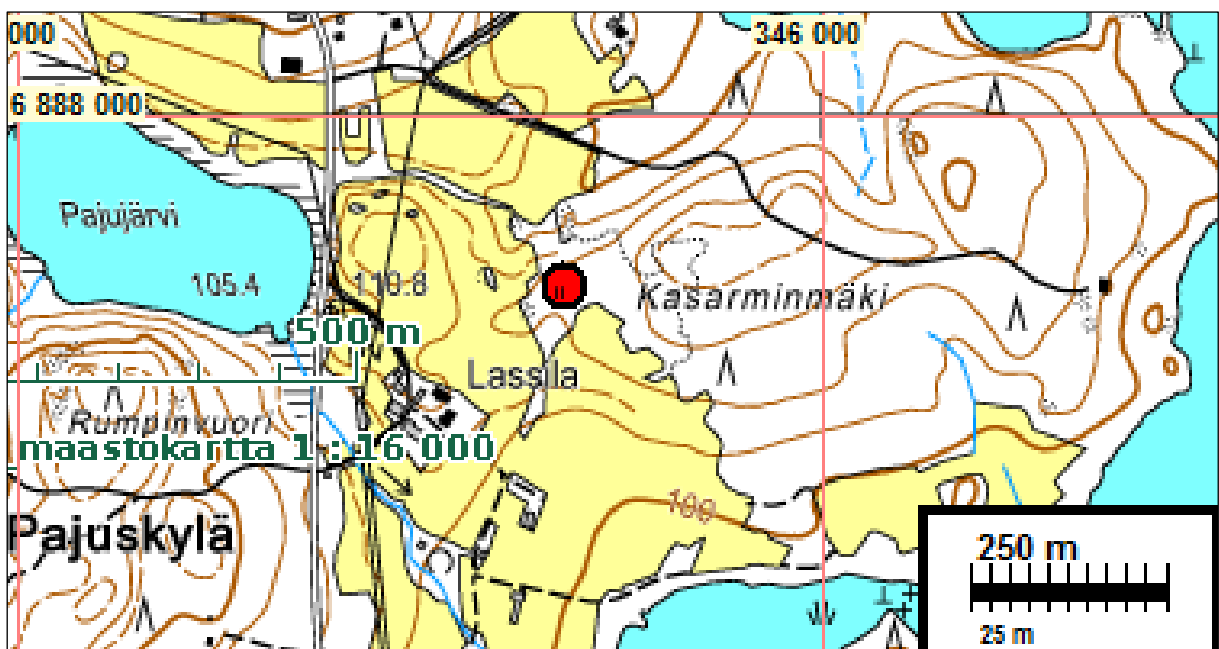
Kohdekuvauksissa viite ”PMM 2014” viittaa em. Pirkanmaan Maakuntamuseon tekemään karttaselvitykseen.

Muinaisjäännös

3 PAJULAHTI Kasarminmäen talotontti

Mjtunnus: uusi kohde
 Rauh.lk: kiinteä muinaisjäännös (alustavasti)
 Ajoitus: historiallinen
 Laji: asuinpaikka: kylätontti

Koordin: N: 6887785 E 345686



PMM 2014: " Pajulahti eli nykyinen Pajuskylä on perustettu vuonna 1559 ja se kuuluu Ruoveden vanhimpiin kyliin. Vuoden 1793 isojakokartassa (J. C. Wirzenius) Pajulahden kylään on merkitty kaksi talotonttia nykyisen Kasarminmäen kohdalle ja yksi pohjoisemmas Hiukkamaan alueelle. Kartta-analyysin perusteella etelämpänä sijainneet kaksi talon paikkaa sijaitsevat nykyään selvästi rakentamattomalla alueella (paikannustarkkuus arviolta 10 metriä). Se voidaan katsoa autoituneeksi."

Poutiainen & Sepänmaa 2014: Kasarminmäen talotontti on nykyisin pitkää heinää kasvava niitty, joka on alkanut metsittyä. Paikalla havaittiin useita erityyppisiä rakenteita. Vuoden 1958 peruskartalla kohdalle on merkitty rakennuksia. V. 1915 tiekartalla on Pajujärven itäpuolella kaksi erillistä taloa, joista pohjoisempi voisi olla tämä. Samoin V. 1920 tiekartalla on merkitty Pajujärven itäpuolelle, heti Lassilan talon pohjoispuolelle talo, joka mitä ilmeisimmin on tämä paikka. Kahden talon tontista on toinen talo – Lassila – siirtynyt isojaon jälkeen hieman etelämmäksi ja tontille on jäänyt yksi talo, joka on hylätty joskus v. 1920 – 1958 välillä. Ja koska paikalla on vielä rakennuksia v. 1958, on ilmeistä että talo on hylätty lähempänä vuotta 1958 kuin 1920. Siten on mahdollista, että vanhan, isojaon toimitusta edeltävän asutuksen aikaiset kulttuurikerrokset ovat sekoittuneet 1800-1900 –luvun asumisen jälkiin. Havaitut rakenteet voivat olla myös suhteellisen moderneja. Vaikka niin ei olisikaan, ei tonttimaata voi pitää erityisen hyvänä arkeologisena kohteena juuri em. todennäköisen sekoittumisen ja rakenteiden – purkujätteidensä mahdollisen nuoren iän takia.

Paikalla tehdyt havainnot:

Raivausröykkiö N 6887838 E 345805

Kasarminmäen talotontin lähellä raivausröykkiö (2x2x0,3 m) metsässä 1797–1800 isojakokartan mukaisen pellon liepeillä.

Röykkiö N 6887774 E 345671

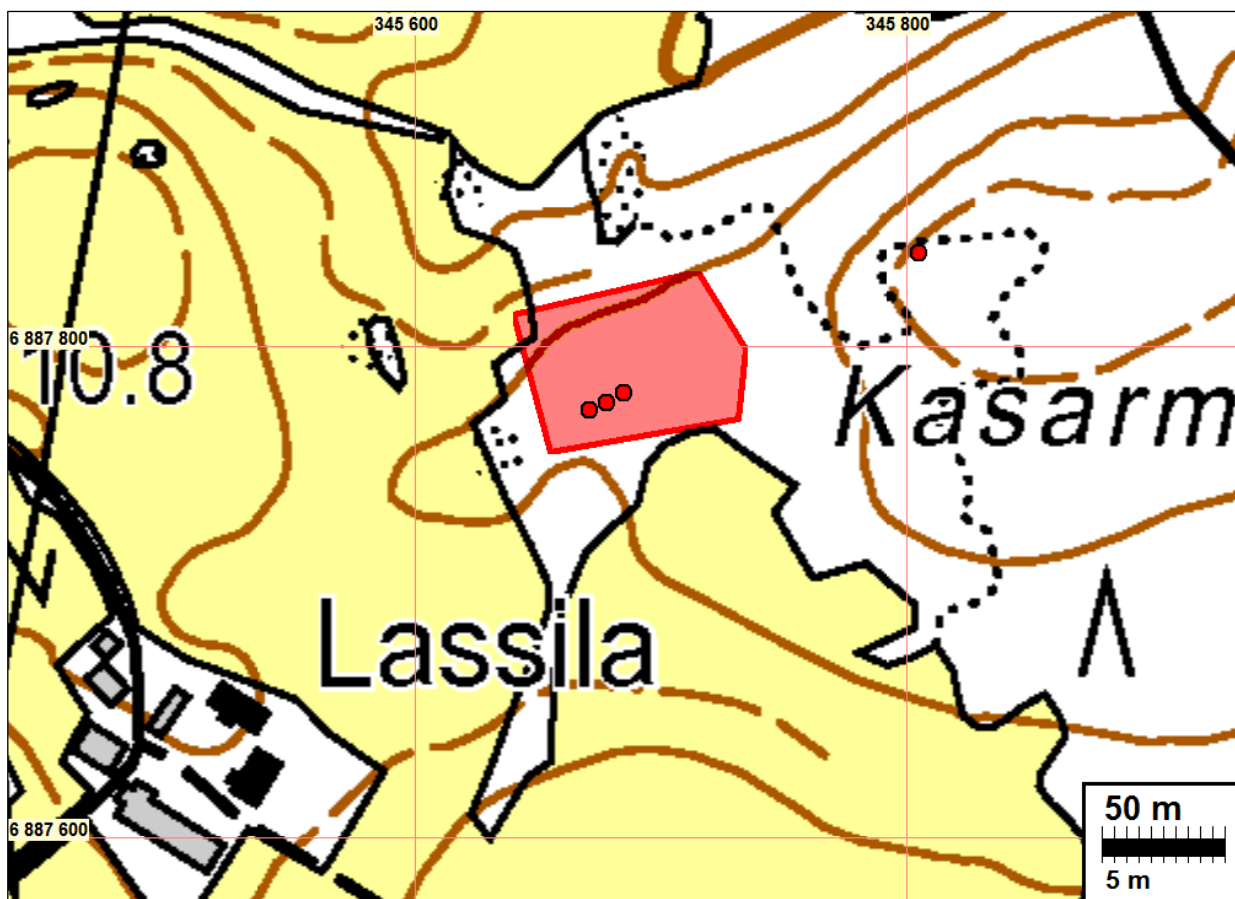
Kiven- ja maansekainen röykkiö (5x3x0,6 m) talotontilla.

Röykkiö N 6887777 E 345678

Kiven- ja maansekainen röykkiö (4x4x0,8 m) talotontilla. Reunuskiveä. Palanutta savea.

Röykkiö N 6887781 E 345685

Epämääräinen kiven- ja maansekainen röykkiö (5x3x0,6 m) talotontilla. Sekoittunutta maainesta.



Havaitut röykkiöt punaisella pallolla. Tonttimaarajaus 1793 punaisella (PMM:n - mukaan), mikä myös on alustava muinaisjäännösrajaus.



Kasarminmäen alue. Raivaus-
röykkiö kairan kohdalla, 1797–
1800 isojakokartan mukaisen
pellon liepeillä. Luoteeseen.



Epämääräinen kiven ja maan
sekainen röykkiö Kasarminmäen
talotontilla.



Kiven ja maan sekaiset röykkiöt
lapion ja kairan kohdalla Kasar-
minmäen talotontilla. Koilliseen.



Kiven ja maan sekainen röykkiö Kasarminmäen talotontilla. Lounaaseen.

Muut kohteet

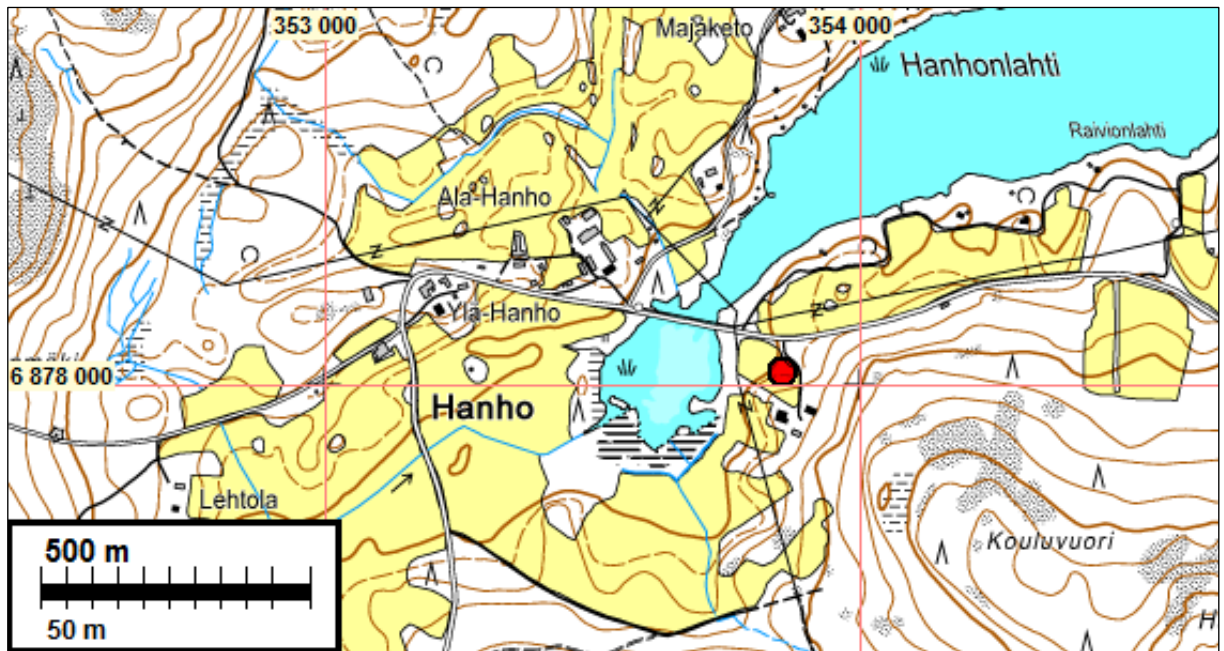
1 HANHO Hanhon ruotusotilaan torppa

(PMM 2014 viittaa em. Pirkanmaan Maakuntamuseon tekemään karttaselvitykseen)

PMM 2014: "Daniel Ekmanin vuonna 1728 laatimaan tiluskarttaan on Hanhon kylän kohdalle, Hanhonlahden länsirannalle merkitty kaksi taloa ja itärannalle yksi talo, joka sekä vuoden 1793 isojakokartan (C.G. Levan) että Ruoveden historian (Söyrinki et al.)1959: 427) mukaan on ruotusotilaan torppa. Sotilaan torpan kohdalle on isojakokartassa merkitty Alasen ja Ylisen Hanhon lisäksi myös selitteet Majaniemi ja Sarilahti."

Poutiainen & Sepänmaa 2014: Pirkanmaan maakuntamuseossa tehdyn asemoinnin mukaan tontti on sijainnut Hanhon kansakoulusta luoteeseen olevalla pellolla, 105 m mpy korkeuskäyrän yläpuolisella tasanteella. Paikka ja sen ympäristö tarkistettiin. Paikalta ei löytynyt mitään muinaisjäännökseen viittaavaa.

Paikallisen informantin mukaan torppa on sijainnut paikalla, jonne myöhemmin rakennettiin Hanhon kansakoulu. Koulurakennuksen ympäristö tarkistettiin. Paikalta ei löytynyt mitään muinaisjäännökseen viittaavaa.



Hanhon ruotusotilaan torppa. Maakuntamuseon paikannuksen mukainen sijainti kuvassa pellon ylätasanteella. Eteläkaakkoon.



Hanhon ruotusotilaan torppa. Nykyisin koulurakennuksen aluetta ja peltoa. Lounaaseen.



Hanhon ruotusotilaan torppa.
Hanhon ruotusotilaan torppa.
Nykyisin koulurakennuksen aluetta ja peltoa. Lounaaseen.

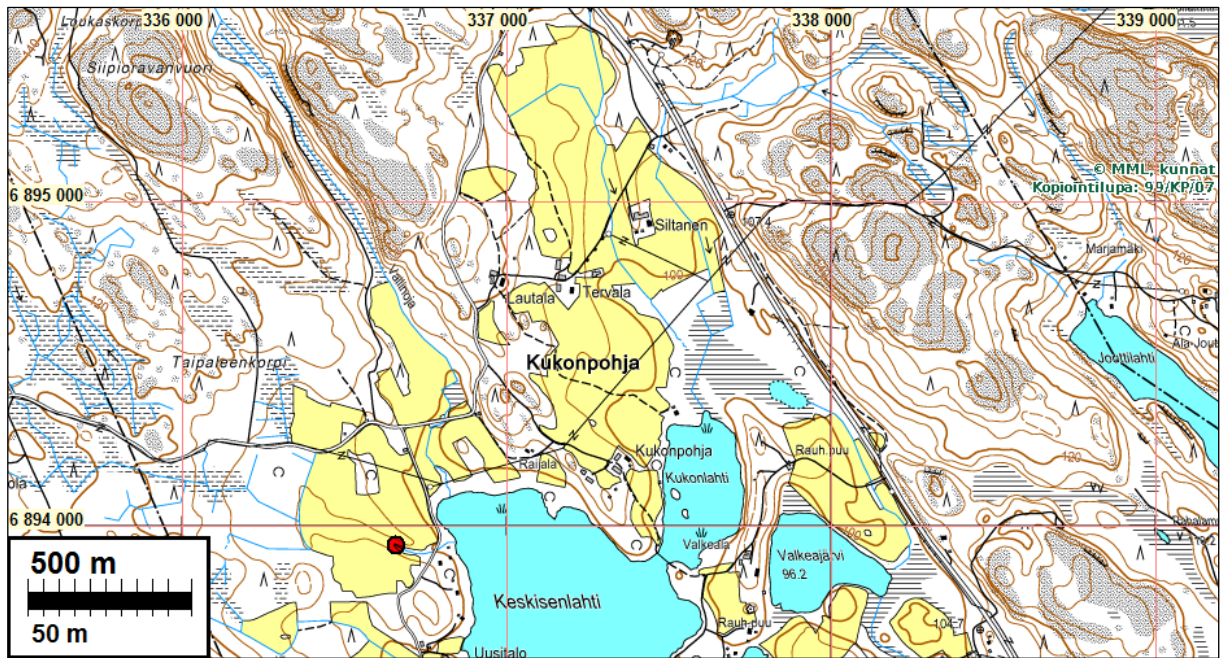


Hanhon ruotusotilaan torppa.
Hanhon ruotusotilaan torppa.
Nykyisin koulurakennuksen aluetta ja peltoa. Kaakkoon.

2 KUKONPOHJA Rajalan talotontti

PMM 2014: "Isojakokarttaan on lisäksi merkitty vielä kaksi talotonttia, joille ei selitteistä löytynyt nimiä, mutta jotka 1873 vuonna laaditun pitäjänkartan (2214 10) mukaan ovat Rajala ja Rautalahti. Rautalahden talotontti on edelleen olemassa ja vanhat rakennukset näyttävät sijainneen nykyisen pihapiirin tuntumassa. Rajalan kohdalle on nykykartalla merkitty peltoa, kyseessä on autioitunut talonpaikka. Talonpaikan ikää ei kuitenkaan voida käytettävissä olevin tiedoin arvioida."

Poutiainen & Sepänmaa 2014: Rajalan talotontti on pellolla, loivan harjanteen laella. Pelto oli sängellä, mutta avoimia laikkuja oli. Paikalta löydettiin koekuopituksella, pintapoiminnalla ja metallinilmmaisimella suhteellisen runsaasti myöhäisen historiallisen ajan esineistöä, mutta ei mitään merkkejä kulttuurikerroksesta tai rakenteista.



Koekuopitusta Rajalan talotontilla.

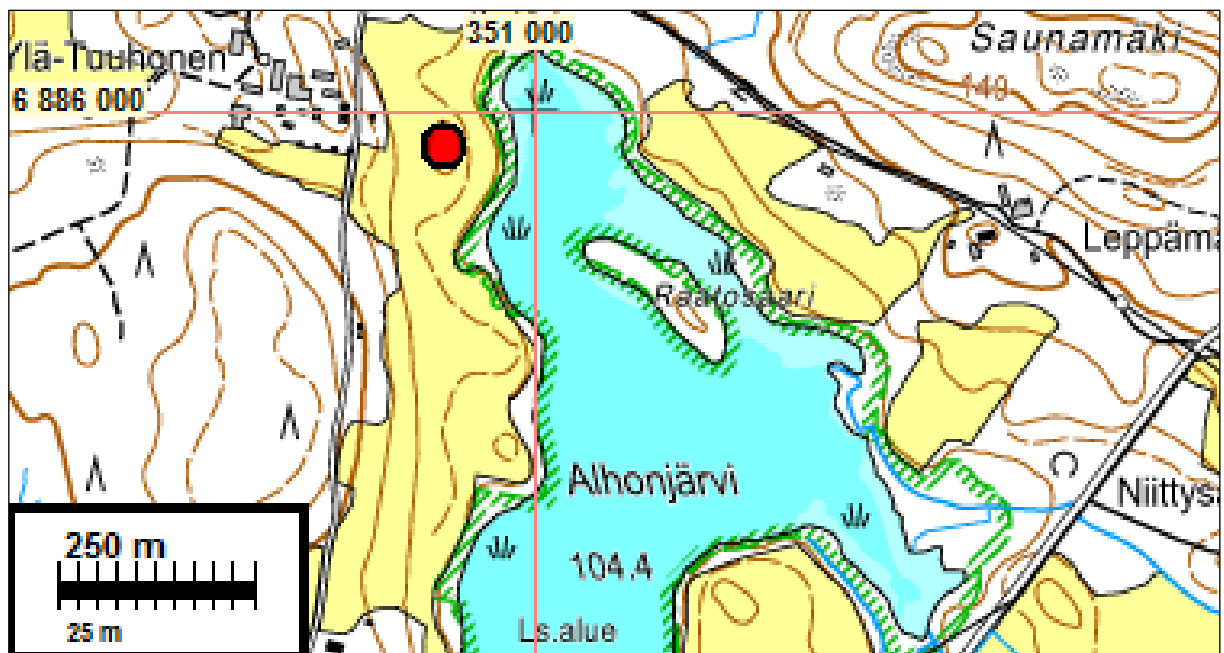


Rajalan talotonttia pellolla. Taustalla Keskipohja. Itään.

4 TUUHOSKYLÄ Tuuhosen talotontti

PMM 2014: "Pitäjänkartan sekä isojakokartassa kuvattujen järvenrantaviivojen ja peltokuvioiden avulla päästiin kuitenkin arviolta noin 20 metrin paikannustarkkuuteen. Asemoinnin perusteella tuloksena historiallinen Tuuhosen talotontti on autoitunut 1800-luvun pitäjänkarttaa piirrettäessä."

Poutiainen & Sepänmaa 2014: Tuuhosen talotontti on matalalla peltokumpareella lähellä järvenrantaa. Pelto oli kynnetty ja peitteetön. Paikalta löydettiin hiukan myöhäisen historiallisen ajan esineistöä, mutta ei mitään merkkejä kulttuurikerroksesta tai rakenteista.



Tuuhosen talotontti peltokumpareella lähellä rantaa. Itäkoilliseen.



Tuuhosen talotonttia. Taustalla Ylä-Tuuhosen tila. Länteen.



Tuuhosen talotonttia peltokumpareella. Itään

5 RUOLAHTI Ruolahden talotontti

PMM 2014: "Ruolahti eli nykyinen Pappila on edelleen olemassa eikä rakennusten paikka ole kartta-analyysin perusteella paljoa muuttunut vuosisatojen kuluessa. Vuoden 1793 isojakokarttaan (J. C. Wirzenius) perustuvan kartta-analyysin mukaan nykyiset rakennukset ovat hieman vanhan pihapiirin pohjoispuolella, joten merkkejä aiemmasta asutuksesta saattaa olla säilynyt maan pinnan alla. (Tarkkuusarvio 10 metriä)."

Poutiainen & Sepänmaa 2014: Vanhan pappilan pihapiirin rakennusten eteläpuoleisella tasanteella havaittiin useissa kohdissa kulttuurikerrosta, myöhäisen historiallisen ajan esineistöä (N 6878639 E 345675). Kulttuurikerroksessa ollut esineistö on nuorta – 1800-l lopun 1900- esineistön fragmentteja. Kyseessä on suppea alue jossa on säilynyt merkkejä suhteellisen nuoresta toiminnasta. Emme katso paikkaa muinaisjäänökseksi.



Ruolahden talotonttia. Taustalla Pappilanlahti. Lounaaseen.



Ruolahden talotonttia vanhan pappilan eteläpuolella. Länteen.



Lohkokivi Ruolahden talotontilla. Luoteeseen.

6 VÄÄRINMAJA Nenosen talotontti

PMM 2014: "Suvannon (2001: 2348–2349) mukaan Väärinmajan kylään kuuluivat Työrön, Hyyrylän, Hännisen, Mannisen ja Nenosen talot. Pitäjänkartan perusteella asemoidut Hänninen ja Nenonen ovat autoituneet, muut sijaitsevat nykyisten pihapiirien tuntumassa."

Poutiainen & Sepänmaa 2014: Nenosen talotontti on pellolla, loivan rinteessä, sen alaosassa lähellä järvenrantaa. Pelto oli kynnetty ja peitteetön. Paikalta löydettiin hiukan myöhäisen historiallisen ajan esineistöä (mm. posliinia kohdassa N 6871447 E 360109), mutta ei mitään merkkejä kulttuurikerroksesta tai rakenteista.



Nenosen talotonttia järven rannassa inventoijan kohdilla. Lounaaseen

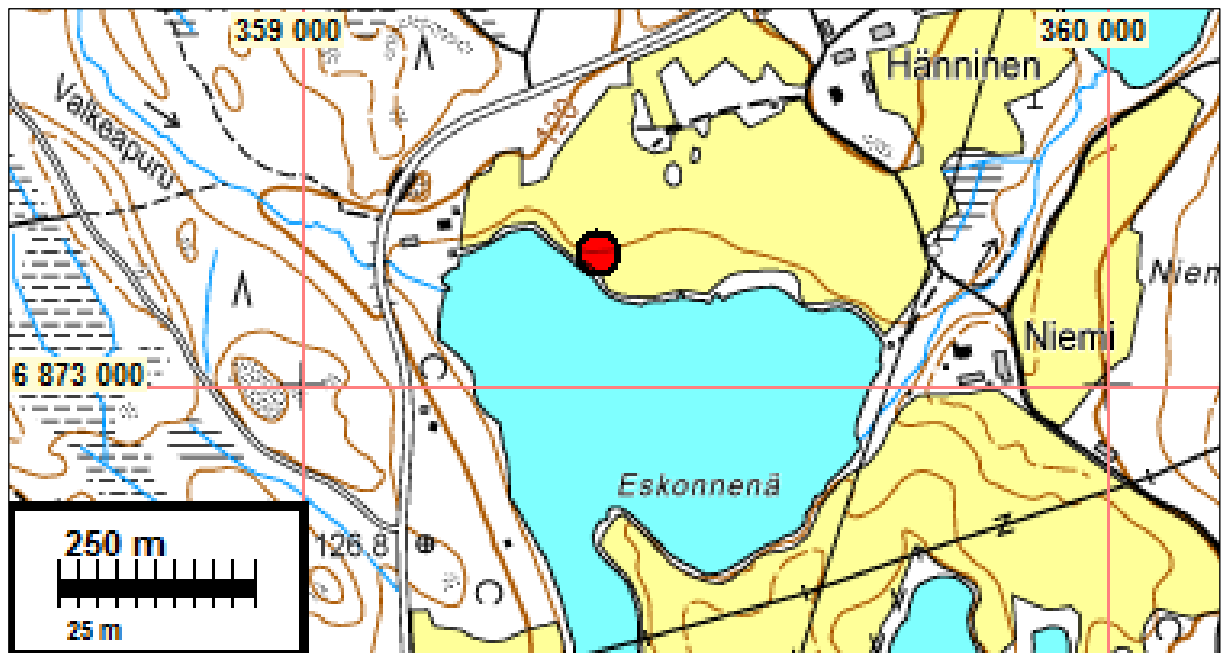


Posliiniastian kappale Nenosen talotontilla.

7 VÄÄRINMAJA Hännisen talotontti

PMM 2014: "Suvannon (2001: 2348–2349) mukaan Väärinmajan kylään kuuluivat Työrön, Hyyrylän, Hännisen, Mannisen ja Nenosen talot. Pitäjänkartan perusteella asemoidut Hänninen ja Nenonen ovat autoituneet, muut sijaitsevat nykyisten pihapiirien tuntumassa."

Poutiainen & Sepänmaa 2014: Hännisen talotontti on pellolla, loivan rinteessä, sen alaosassa lähellä järvenrantaa. Pelto oli kynnetty ja peitteetön. Paikalta löydettiin hiukan myöhäisen historiallisen ajan esineistöä, mutta ei mitään merkkejä kulttuurikerroksesta tai rakenteista.



Hännisen talotontin aluetta Hietanen-järven rannassa. Länteen.



Peltoalueen hiesupitoista maaperää Hännisen talotontilla.



Hännisen talotontin löytöaluetta inventoijan paikkeilla. Koilliseen.

Tulos

Muinisjäännösinventoinnin täydennysinventoinnissa tarkastettiin seitsemän historiallisen ajan asuinpaikkaa, jotka on paikannettu Pirkanmaan maakuntamuseon historiallisen ajan karttamateriaaliin perustuvasta arkistotutkimuksessa vuonna 2014 (Sandell & Raninen 2014) ja jotka Pirkanmaan maakuntamuseon lausunnossa edellytettiin maastossa tarkastettavaksi ja jotka sijoituvat rantaosayleiskaava-alueelle.

Yksi vanha tonttimaa todettiin muinajäännökseksi, vaikkakin tonttimaa on hylätty vasta 1900-luvulla. Tutkimuksessa tarkastetuissa muissa kohteissa ei havaittu merkkejä säilyneistä rakenteista tai kulttuurikerroksista, joiden perusteella kohteet olisivat kiinteitä muinajäännöksiä.

5.1.2015

Hannu Poutiainen

Tutkitut alueet

Tutkitut kohteet sijaitsevat sinisten pisteiden kohdalla.

